

System monitorowania zagrożeń w Kędzierzynie-Koźlu

Jak nie przegrać z żywiołem i skoordynować działania służb, zapewniając bezpieczeństwo mieszkańcom? Jak się zachować podczas pożaru w obiektach przemysłowych, przewidzieć kierunek ulatniania się niebezpiecznych środków chemicznych? To są z całą pewnością trudne pytania, ale odpowiedź na nie stanowi już problemu dla władz i służb miasta Kędzierzyn-Koźle.

14 listopada 2012 r. uruchomiony został innowacyjny, informatyczny system monitorowania i przeciwdziałania zagrożeniom dla miasta i mieszkańców, który ma pomóc szybciej i sprawniej reagować, przeciwdziałać i informować na wypadek takich katastrof, jak skażenia chemiczne, powodzie czy pożary, ponieważ na te właśnie zagrożenia Kędzierzyn-Koźle jest najbardziej narażony.

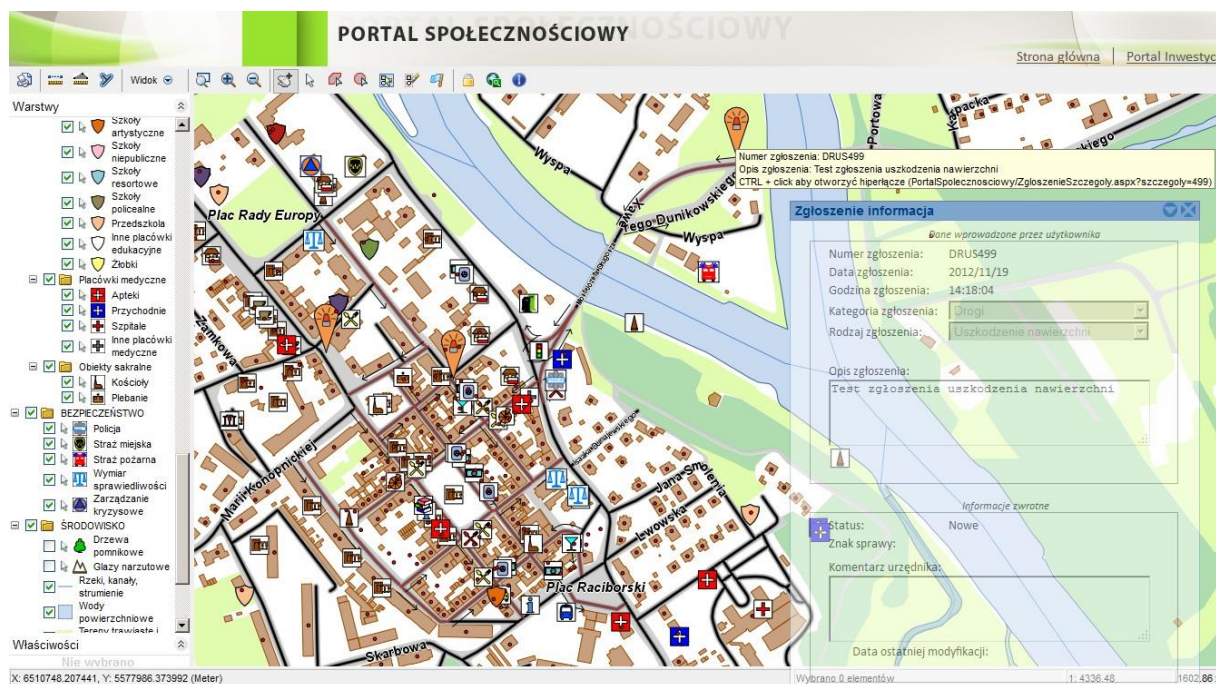
Korzystając z nowego systemu, można m.in. przeprowadzić symulację rozprzestrzeniania się fali powodziowej na terenie powiatu. Brane są pod uwagę niezbędne parametry, jak np. natężenie opadów, ukształtowanie terenu czy poziom wody. System kumuluje i przetwarza dane m.in. z wodowskazów IMGW, stacji meteorologicznych, bazy budynków czy dane dotyczące wieku i zamieszkania mieszkańców miasta. Dzięki temu na wiele godzin szybciej wiadomo, jaki obszar może zostać zalany, a służby związane z zarządzaniem kryzysowym system mogą precyzyjnie ocenić konkretne zagrożenie, zaplanować działania zaradcze i akcję ratunkową tak, aby zminimalizować skalę strat.

Natomiast w przypadku np. rozszczelnienia się cysterny ze środkiem chemicznym lub pożaru, dzięki systemowi, który przeanalizuje m.in. dane dotyczące kierunku i siły wiatru, temperatury, ciśnienia, wilgotności, rozmieszczenia budynków i wieku mieszkańców, służby będą w stanie precyzyjnie określić liczbę i miejsce zamieszkania zagrożonych osób, odpowiednio zaplanować ich ewakuację i akcję na miejscu katastrofy.

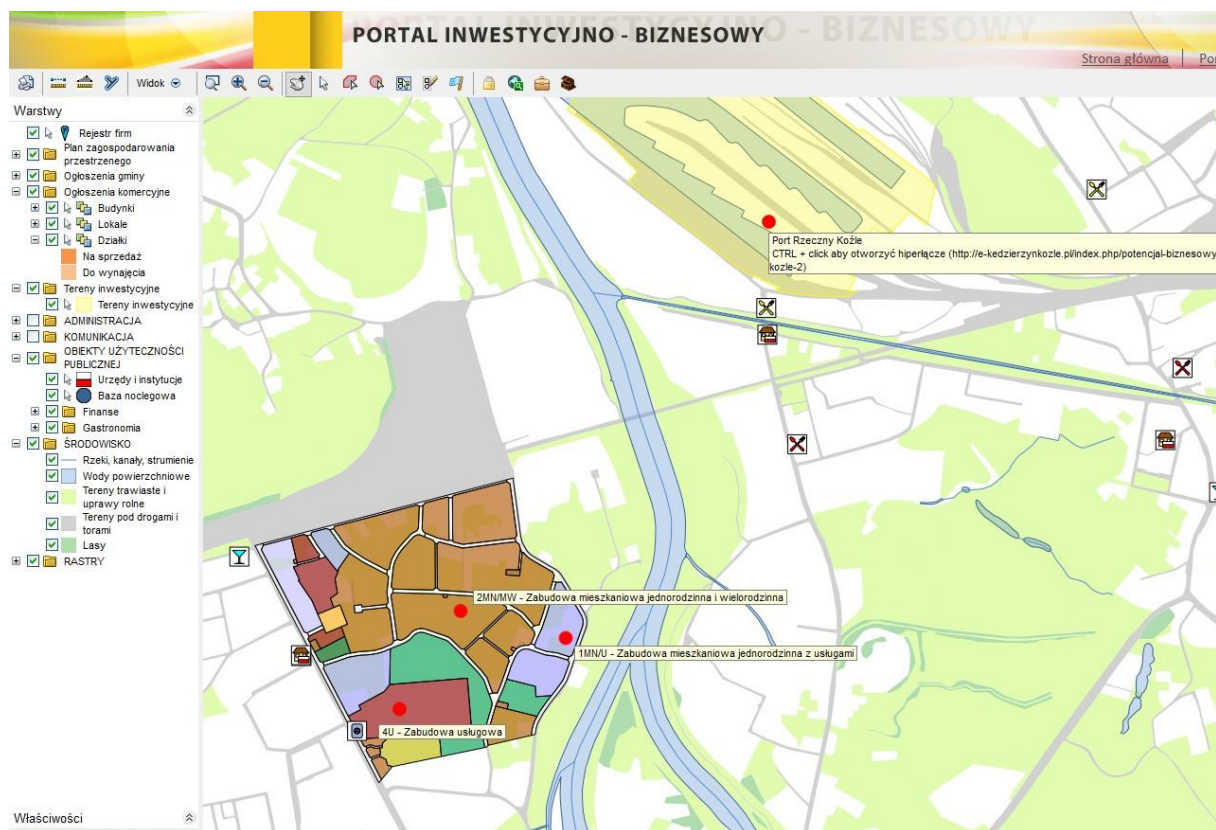
Co więcej, możliwe będzie zobrazowanie na mapie cyfrowej lokalizacji jednostek miejskich biorących udział w akcjach ratowniczych, dróg ewakuacji, istotnych w reagowaniu kryzysowym elementów infrastruktury technicznej miasta, takich jak: sieć wodociągowa i kanalizacyjna, elementy odprowadzające wody opadowe, plany kondygnacji i główne wyłączniki zasilania w budynkach publicznych czy drogi objazdów itp. System ten będzie niezwykle pomocny służbom biorącym udział w akcjach ratowniczych, gdyż wszelkie, na bieżąco aktualizowane dane niezbędne do sprawnego działania będą osiągalne niezwłocznie dla wszystkich jednostek biorących udział w akcji. Dostęp do informacji będzie możliwy przy wykorzystaniu przeglądarki internetowej za pośrednictwem urządzeń mobilnych oraz komputerów stacjonarnych i przenośnych.

W ramach systemu działają ponadto 4 portale internetowe dostępne dla wszystkich pod adresem: <http://ww.e-kedzierzynkozle.pl>.

Portal Społecznościowy przeznaczony jest dla mieszkańców oraz osób odwiedzających miasto i pozwala nie tylko na przeglądanie zawartości Internetowej Mapy Miasta i wyszukiwanie na niej różnorodnych obiektów, ale również na interakcję pomiędzy użytkownikami. Interakcja taka polega na możliwości wprowadzenia na mapę informacji przeznaczonych dla innych użytkowników (w tym dla Urzędu Miasta) oraz śledzenie statusu jej przetwarzania. Przykładem interakcji może być wprowadzenie na mapę informacji o nielegalnym wysypisku śmieci, uszkodzeń czy ubytków w infrastrukturze drogowej (nawierzchni dróg, oświetlenia ulicznego, oznakowania drogowego itp.) czy innych usterkach na terenie miasta. Zgłoszenia te niezwłocznie docierają do odpowiedzialnych służb, które zobligowane są do podjęcia właściwych kroków i do bieżącego monitorowania statusu obsługi. Rejestracja takich przypadków na mapie pozwoli na późniejszą analizę wszystkich zdarzeń w danym rejonie i podjęcie odpowiednich działań naprawczych i zaradczych.

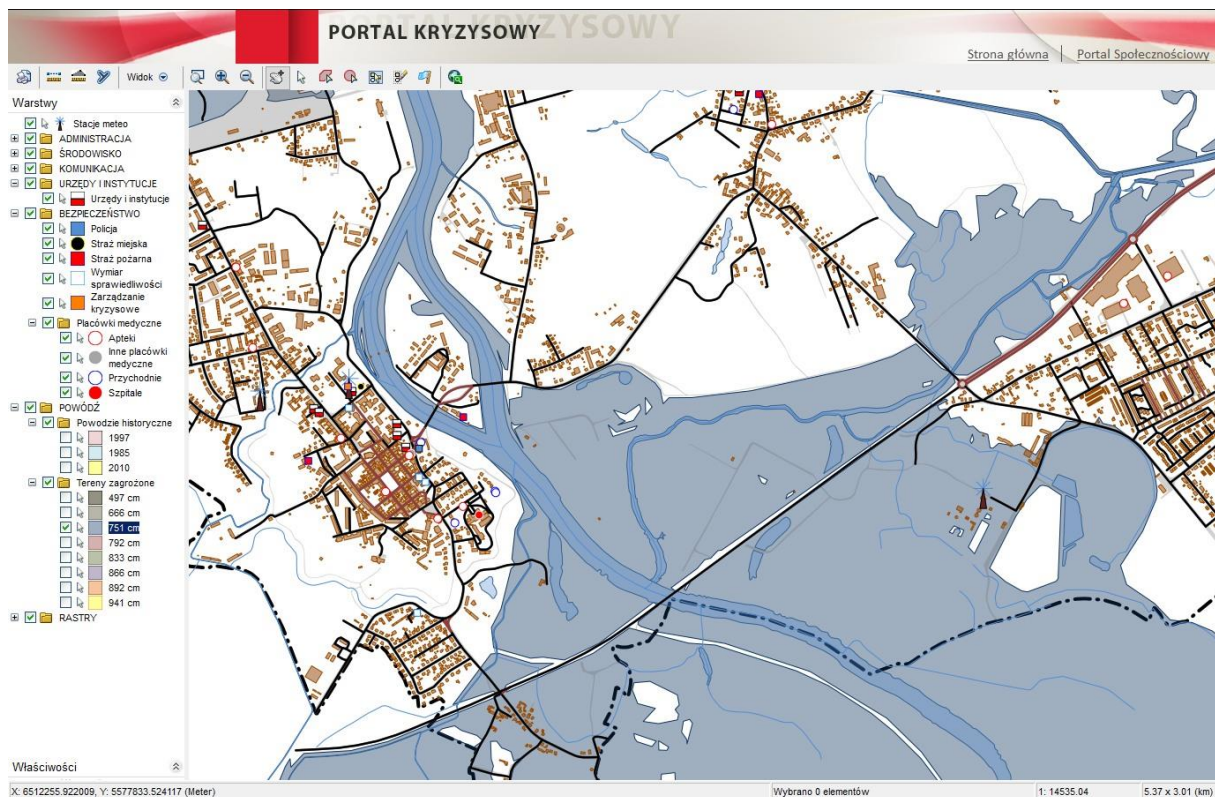


Portal Inwestycyjno-Biznesowy przeznaczony jest do interaktywnej obsługi potencjalnych inwestorów i firm już działających na terenie miasta Kędzierzyn-Koźle oraz dodatkowo dostarcza wartościowych informacji dla mieszkańców. Główną przestrzenią portalu jest interaktywna mapa miasta, dzięki której można między innymi: wyszukiwać nieruchomości, sprawdzić przeznaczenie działki w Planie Zagospodarowania Przestrzennego, dodać firmę do bazy firm i zaznaczyć jej lokalizację na mapie, wyszukać firmę w bazie danych, dodać ogłoszenie o sprzedaży nieruchomości lub o chęci kupna nieruchomości, zgłosić wolne miejsce na potrzeby magazynowania i składowania towarów, lub też miejsce na wykonywania usług, poszukiwać inwestorów lub zgłosić chęć zainwestowania, poszukiwać pracy lub pracownika czy poszukiwać wykonawcy określonej usługi.



Portal Edukacyjny jest typową usługą e-learningową, jego zadaniem jest wspieranie użytkowników w zakresie sprawnego korzystania z możliwości jakie daje system, dostarcza praktycznych umiejętności posługiwania się Kędzierzyńsko-Kozielskim Systemem Informacji o Terenie (KKSIT), jest także kanałem informującym o wszelkich zmianach w systemie (nowe warstwy tematyczne, funkcjonalności itd.).

Zadaniem **Portalu Kryzysowego** jest szybka i sprawna komunikacja z mieszkańcami, wszystkimi zainteresowanymi podmiotami i służbami w sytuacjach kryzysowych. Tutaj znajdują się potrzebne informacje dotyczące obszarów zagrożonych negatywnym oddziaływaniem skutków nieprzewidzianego zdarzenia losowego oraz instrukcje jak się zachować w obliczu zagrożeń, drogi ewakuacji, miejsca zbiórki osób ewakuowanych czy drogi przejazdu pojazdów ratowniczych.



Cały projekt był realizowany przez łódzkie konsorcjum firm [Aplikom](#), [CADExpert](#) oraz [Agraf](#).

„Od wielu lat projektujemy, wykonujemy i wdrażamy zaawansowane rozwiązania do zarządzania przestrzenią miast i gmin.” – powiedział Marek Jarosz, Wiceprezes Zarządu firmy CADExpert. „Nasze systemy mają za zadanie poprawiać bezpieczeństwo mieszkańców i gminy oraz efektywnie udostępniać i umożliwiać przepływ kluczowych informacji pomiędzy urzędem a mieszkańcami oraz pozostałymi jednostkami samorządu terytorialnego.”

„To co wyróżnia nasze konsorcjum to nie tylko znajomość technologii i wiedza merytoryczna, ale przede wszystkim doświadczenie i praktyka w realizacji podobnych projektów. – powiedziała Agnieszka Marciniak, Prezes Zarządu firmy Aplikom. „Realizowaliśmy już bowiem systemy GIS dla innych miast m.in. dla Łodzi, Rybnika czy Świnoujścia. Teraz możemy dodać do tego grona kolejnego zadowolonego klienta - Kędzierzyn-Koźle”.

System został wykonany w ramach projektu pn. „Poprawa bezpieczeństwa mieszkańców miasta Kędzierzyn-Koźle poprzez wdrożenie systemu ewidencji i oceny zagrożeń oraz procedur reagowania”. Projekt był współfinansowany w ramach Regionalnego Programu Operacyjnego województwa opolskiego na lata 2007-2013 i kosztował 3,5 mln zł, przy czym inwestycja była dofinansowana z pieniędzy unijnych w 85 proc.